



# Rapport d'activité

# 2025

de  
nos établissements et services



**Assemblée générale  
du 12 juin 2026**







Mesdames, Messieurs,

En lisant ce rapport, vous aurez accès à:

- la synthèse des activités marquantes de 2025 pour tous les établissements et services de l'association;
- des informations sur le profil des personnes accompagnées en 2025, qui permettent d'apprécier les enjeux de l'accompagnement par les professionnels, en constante évolution;
- des chiffres: nombre des Conseils de la Vie Sociale, réunis en 2025; une note globale de la qualité d'accompagnement par service; des taux d'occupation;
- des informations sur nos projets échus ou en cours;
- un bilan des CPOM 2021-2025 contractés avec l'ARS Hauts-de-France et le Département du Pas-de-Calais, prorogés en 2026.

Ces informations sont aussi disponibles dans les EPRD (États prévisionnels des Recettes et Dépenses) 2026-2032, adressés aux autorités au plus tard, le 30 juin 2026.

Bonne lecture et bienvenue à notre assemblée générale de ce 12 juin 2026.

La Direction Générale et  
les directions de pôle de l'Afapei du Calaisis





# Sommaire

- |  |                |
|--|----------------|
| <b>1.Périmètre de nos ESMS en 2025</b> | <b>page 2</b>  |
| <b>2.Évaluations HAS</b>               | <b>page 4</b>  |
| <b>3.Des moments marquants en 2025</b> | <b>page 6</b>  |
| <b>4.Activités 2025 des pôles</b>      | <b>page 8</b>  |
| <b>5.Le point sur les CPOM</b>         | <b>page 18</b> |
| <b>6.Sans oublier...</b>               | <b>page 19</b> |



# 1

## Périmètre de nos ESMS en 2025

Notre offre d'accompagnement a évolué en 2025, avec:

- le **transfert de 10 places** de notre ESAT du Calaisis, vers l'Apei de Saint-Omer, en juin;
- un plan de **recomposition de notre offre** d'accompagnement pour les **adultes**, autorisé par le Département du Pas-de-Calais, à coût constant, incluant:
  - **moins 9 places**, sur le CAJ "Les mésanges";
  - **moins 1 place**, sur la Résidence du Bord de Mer, libérant ainsi les moyens de mieux accompagner le vieillissement des personnes;
  - **plus 6 places**, dans nos foyers de vie, pour y développer, notamment, le répit ou l'essai d'un nouvel habitat, en accueil temporaire.
  - *NB: quoique nous l'avions espéré, nos nouveaux arrêtés ne nous permettent pas encore la pleine flexibilité de notre offre, en réponse aux besoins, du fait que nos agréments en EANM (établissements d'accueil non-médicalisés) n'aient pas été mutualisés.*
- une **extension de 10 places** de notre SAVS;
- des extensions de places, financées par le plan "**50 000 solutions**":
  - **plus 3 places** de MAS au Domaine Arc-en-Ciel;
  - **plus 6 places** de SAMSAH;
  - **plus 5 places** d'IME spécifiques Autisme;
  - **plus 16 places** Dorah.
- l'**ouverture de 12 logements** de droit commun\_habitat inclusif "Résidence Opale", rue de Valmy.



L'Afapei du Calaisis s'organise encore en 7 pôles d'activité mais prépare, en fin d'année, l'absorption du pôle Services par le Pôle Habitat.

# 7 pôles directeurs



**Gilles Delannoy**

## Pôle Travail adapté

ESAT du Calaisis

- Ateliers du Camp du Drap d'Or
- Ateliers et Brasserie du Détroit
- Ateliers Papilles et Papillons

Entreprise adaptée L'Elan du Littoral



**Cyril Boulin**

## Pôle Enfance

IME Le Lutin des Bleuets

DORAH

Classes Autisme: UEMA et UEEA

SESSAD Zig Zag

Attente active



**Aurélie Heden**

## Pôle Habitat

Résidence du Bord de Mer

- Foyer d'hébergement
- FVPHV
- EHPAH

Résidence Opale\_Habitat inclusif



**Cathy Belkala**

## Pôle Foyers de Vie

Foyer Les Tilleuls

Foyer Le Voilier Blanc



**Audrey Alazard**

## Pôle 3A

Accompagnement  
Adultes et Aidants

CAJ Les mésanges

SAT Horizon

PFR "Le Répit des aidants"

Staff du Calaisis\_Communauté 360



**Sabine Roux**

## Pôle Médicalisé

Domaine Arc-en-Ciel

- Maison d'Accueil Spécialisée
- Foyer d'Accueil Médicalisé

**Isabelle Moizan**  
*Retraite au 01.03.2026*

## Pôle Services

Services d'accompagnement  
en milieu ouvert

SAVS et SAMSAH

Réseau Parentalité et situations  
de handicap du Calaisis

# 2

## Evaluations HAS en 2025

Tous nos ESMS ont déposé, avant la date butoir du 31 décembre 2025, un **rapport d'évaluation externe** à leur(s) financeur(s) et sur la plateforme en ligne réglementaire Synaé.

L'association avait diligenté le cabinet d'évaluation lillois, **Oulad**, homologué Cofrac, pour auditer les équipes.

L'exercice a nécessité **24 jours** d'évaluation sur site, par un binôme d'évaluateurs. Il a mobilisé 100% des équipes, des personnes accompagnées et les Conseils de la Vie Sociale.

A l'issue des évaluations, qui suivent la méthode unique imposée par la Haute Autorité de Santé, chaque ESMS a reçu une note "Qualiscore" avec:

- la moyenne des 3 notes aux chapitres évalués:
  - **Chapitre 1:** la personne accompagnée;
  - **Chapitre 2:** les professionnels
  - **Chapitre 3:** l'ESMS et sa gouvernance
- et des **étoiles**, parfois, alors même que des pratiques remarquables (dépassant les critères attendus par le référentiel d'évaluation) ont été observées par les évaluateurs. Dans ces cas-là, le niveau atteint au critère évalué est optimisé.

L'**exercice** est **exigent, sensible**, et **centré sur la fourniture de preuves tangibles**, écrites...

- Il valorise, souvent, plus le formalisme que la qualité réelle d'accompagnement humain, soignant et relationnel en tant que tel; ce qui, dans certains cas, ne nous permet pas de faire des résultats obtenus aux évaluations, de réels leviers pour manager nos équipes.
- Le profil de l'évaluateur impacte aussi sensiblement les résultats et selon, l'évaluation peut être anxiogène ou, à l'inverse, l'occasion d'un espace d'explication de la pratique, qui prend davantage sens, pour les équipes.
- Le référentiel utilisé pourrait s'adapter encore aux spécificités des ESMS.

Les notes aux critères vont de 1 à 4.

- **note 1:** le niveau attendu n'est **pas du tout satisfaisant**.
- **note 2:** le niveau attendu n'est **plutôt pas satisfaisant**.
- **note 3:** le niveau attendu est **plutôt satisfaisant**.
- **note 4:** le niveau attendu est **tout à fait satisfaisant**.

**18 critères**/157 à évaluer sont dits "**impératifs**"; autrement dit, s'ils n'obtiennent pas la note 4, alors ils doivent faire l'objet d'un plan d'action correctif imminent.

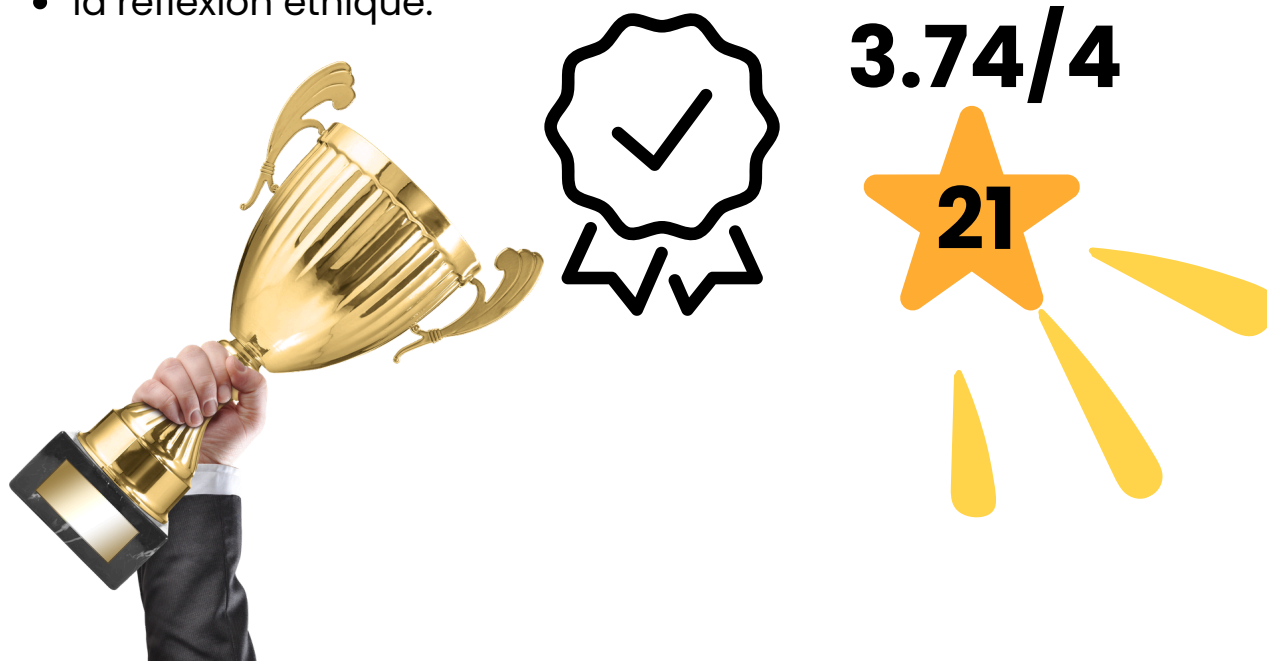
Dans l'ensemble, les évaluations HAS de nos ESMS sont **bonnes**, avec une moyenne générale de **3.74/4**.

Merci à **Perrine Duquenne**, notre nouvelle Responsable Qualité, pour le pilotage des évaluations.  
Belle entrée en matière, pour sa première année en fonction au siège.



De manière générale, nous savons que nous devons améliorer:

- notre procédure d'enregistrement et de traitement des plaintes et réclamations;
- notre formulaire de Droit à l'image;
- notre plan de gestion des risques. Nous sommes prêts à parer des risques météo (canicule/grand froid), une pénurie de personnel, des risques infectieux, nucléaire, attentat et intrusion... mais que faire en cas de panne informatique prolongée? ou de cyberattaque...?;
- le circuit du médicament;
- la réflexion éthique.



# Moments marquants 2025



Inauguration du Siège et de la Résidence Opale



Inauguration du Domaine Arc-en-Ciel



Partenariat renouvelé avec le Centre Hospitalier de Calais

22 CALAISIS  
**Premier bilan pour les unités spécialisées pour enfants artistes**



Un an d'exercice pour les unités d'enseignement Autisme

6 CALAIS  
**Siège et résidence : le doublé de l'Afapei**



EN VUE  
**Handicap L'Afapei du Calaisais à Madrid**



Marathon solidaire Unapei de Sabine Mathieu

dén  
**Elle court le marathon de Paris pour l'Afapei du Calaisais**



HANDICAP  
**Une structure moderne pour un meilleur accueil**



Voyage Erasmus+ en Espagne pour notre ESAT

18 CALAISIS  
**Les jeunes de l'IME voleront bien vers Toulouse fin septembre**

Calais. Bonne nouvelle pour les enfants de l'Institut médico-éducatif (IME) Le Lutin des bleuets : leur grand voyage à Toulouse, imaginé et porté depuis plusieurs mois par leurs éducateurs et enseignants, est confirmé.



22 CALAISIS  
**Premier bilan pour les unités spécialisées pour enfants artistes**



Voyage inclusif à Toulouse pour les jeunes de l'IME

autisme, réussi »



# Activité 2025 des pôles



**Tère coupe** SERAFIN PH

Services et Établissements :  
Réforme pour une Adéquation  
des FINancements aux parcours  
des Personnes Handicapées

**Pôle Enfance dirigé par Cyril Boulin**

## 1. Pour l'IME Le Lutin des Bleuets



- **109 enfants accompagnés au total**
- **âge médian: 13 ans**
- **Occupation: 87.44%** (82.89% en 2024)
- **7 jeunes adultes Amendement Creton**
- **11 sorties (vs 14 entrées) vers :**
  - IME avec internat: 5
  - Accueil de jour CAJ: 2
  - MAS: 1
  - Domicile ou milieu ordinaire: 2
  - décès : 1

**Polyhandicap**  
14%

**DI Légère**  
15%

**DI moyenne**  
31%

**DI sévère**  
40%

2 enfants avec des  
troubles psychiques  
diagnostiqués

40% troubles moteurs  
et/ou besoin d'orthopédie

27 enfants TSA

Près d'1/3 des enfants  
épileptiques

Troubles du  
comportement

Plus de 85 enfants avec  
des troubles du langage



**Au 31 décembre, restent 56 enfants en attente d'admission à l'IME.**

Leur délai d'attente est estimé à **5-6 ans** en moyenne; et allongé pour les enfants diagnostiqués TSA; ce qui freine les prises en charge précoces.

L'absentéisme est plus marqué les mercredis, d'une part, et chez les enfants ayant un polyhandicap, d'autre part. Ces enfants ont, en effet, une plus grande propension aux arrêts maladie, hospitalisations, épilepsies sévères non-stabilisées, fatigabilité...

Il l'est beaucoup moins pour les situations "complexes" TSA.

Un équivalent temps plein à respecter est contractualisé avec les familles; inscrit au contrat de séjour de leur enfant. Dans cette mesure, le nombre d'enfants que nous accueillons dépasse le nombre des places lié à notre autorisation. Ces admissions, même partielles, nous permettent d'optimiser notre présentéisme mais, surtout, le travail d'intégration et d'habitation de nouveaux enfants dans le collectif.



3.71/4



**4 Conseils Vie Sociale**

## 2. Pour Dorah



- **70 enfants** accompagnés pour faire du répit
- dont **15 nouveaux**
- **39** ont fait au moins un **séjour de répit**.
- **âge médian: 11 ans**
- **Occupation: 146.99%** (95% en 2024)
- **09 sorties vers :**
  - **IME avec internat: 3**
  - **IME: 1**
  - **Déménagement hors-secteur: 2**
  - **Limite d'âge 20 ans: 3**

**60 enfants**  
avec des troubles du langage  
ou de la communication

**41% enfants TSA**

**6% enfants**  
**Polyhandicap**

**53% enfants DI**

Si Dorah accueille des jeunes, en moyenne, plus jeunes que l'IME, c'est aussi parce qu'ils sont toujours en attente d'une place en IME.

En novembre, l'ARS autorise une extension de Dorah de 16 places, à installer en janvier 2026.

## 3. Pour les classes Autisme

en maternelle; école Les Pierrettes

- **9 enfants** (pour 7 places)



en primaire; école Mouchotte

- **10 enfants** (pour 10 places)

Effectifs aussi contingentés  
par l'Éducation Nationale



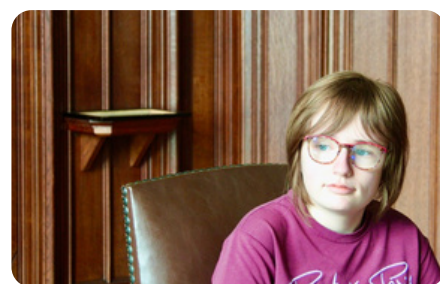
**6 cafés parents (mamans) pour:**

- parler comportements défis, alimentation, autonomie, famille...
- préparer l'avenir avec la psychologue.

## 4. Pour le SESSAD Zig Zag



- **56 enfants** accompagnés
- **Occupation optimisée avec 169.96%**
- **sinon des troubles du langage et de l'apprentissage, des troubles du comportement, et/ou anxieux, ou des cérébrolésions:**
- **leur avenir (après SESSAD): 11 en milieu ordinaire; 2 en IME; 1 accompagné par le Samo**
- **8780 actes individuels comptabilisés: 946 orthophonie/269 ergothérapie/597 psychomotricité/452 séances avec la psychologue**



**Au 31 décembre, restent 176 enfants en attente d'admission par le SESSAD.**



**3.85/4**



**3 Conseils des jeunes**  
(instance facultative)

## 5. Attente active

### 7 ateliers Parents x Enfants en rotation sur Audruicq, Guînes, Licques et Calais

soutenus par:



# Et en préparation...

## 6. Une Unée sur le Calaisis

- **Unité**
- **éducative**
- **externalisée**



École Roger Allemand,  
Calais



L'Unée est un **groupe éducatif de l'IME, externalisé** dans un établissement scolaire. A la différence de l'UEE (Unité d'enseignement externalisée), l'inclusion des enfants de l'Unée est strictement à visée éducative. Les Unées permettent aux enfants accompagnés par l'IME plus d'inclusion sociale. C'est un **nouveau pas pour l'école pour tous**.

une idée originale de:



ACADÉMIE  
DE LILLE

Liberté  
Égalité  
Fraternité



CALAIS.





## Pôle Travail adapté dirigé par Gilles Delannoy

- **235 travailleurs accompagnés (75% hommes)**

3 accueils de moins de 20 ans, sur dérogation

- **40 ans, en moyenne;**

tendance au rajeunissement et à la stabilisation des départs en retraite: entre 6 et 8 par an.

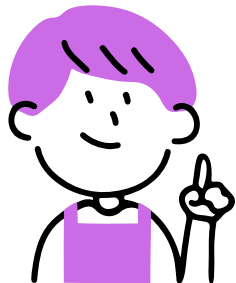
- **27 nouveaux**

- **18 départs:**

6 en retraite; 1 vers autre ESAT; 11 démissionnaires

- **145 stagiaires à l'essai**

- **Occupation 84.89%**




Liste Attente optimisée

## 8 filières métiers développées

- **Espaces-Verts**
- **Restauration**
- **Tôlerie**
- **Agent Propreté Hygiène**
- **Vente maraîchère**
- **Conduite**
- **Accueil public/administration**
- **Second-oeuvre**

et plein d'autres activités professionnelles: conditionnement, couture, upcycling, menuiserie, entretien des locaux, blanchisserie...

NB: Enveloppe ARS **42 000€** sur les Fonds de transformation des ESAT, fléchés sur les investissements pour un nouvel Atelier Traiteur



**1705 heures de formation**  
**121 RAE pour 67 travailleurs évalués**  
**Focus Sécurité et Pair-aidance**



**2 équipes autonomes**  
Espaces-Verts et MHL



**13 immersions**



**1 CDI**  
pompes funèbres



**567 heures de soutien:**

200 savoir de base + 120 confiance en soi  
+ 80 Sport/hygiène + 167 accès aux droits sociaux



**1 job-dating**



**1 délégation**  
en création



**3.66/4**



**6 Conseils Vie Sociale:**

- 3 sur Balinghem
- 3 sur Calais

**30 salariés**

dans notre  
entreprise adaptée  
L'élan du Littoral

Atelier F45 Eurotunnel  
certifié MASE



## Pôle Habitat dirigé par Aurélie Heden

### • 49 travailleurs d'ESAT hébergés

5 personnes sur liste d'attente; 91.79% d'occupation  
5 départs: 1 en famille et 4 vers EHPAH, pour 5 entrées:  
3 venant du milieu ordinaire + 2 venant d'un ESMS  
(dont 1 de Belgique)  
583 journées AT pour 23 autres travailleurs:  
occupation optimisée à 156.71%



### • 26 habitants de l'EHPAH

2 décès et 4 entrées depuis le FH  
8 personnes sur listes d'attente: 5 pour départs en retraite prévisionnels et 3 éligibles ViaTrajectoire  
88.04% d'occupation  
69 journées d'AT pour 2 personnes; occupation AT-EHPAH: 18.90%

### • 15 habitants du FVPHV

1 notification sur ViaTrajectoire  
1 personne accueillie d'Urgence  
89.19% d'occupation  
370 jours AT pour 11 bénéficiaires dont 2 ont fait le choix d'entrée pour une durée indéterminée au FVPHV: occupation 74.52%

#### 0.9 ETP pour les activités physiques

Animation par les Blouses rose chaque jeudi

Résidence CLEA; Cirque...

Ateliers créatifs, esthétique, cuisine, jardin, tricot, couture, canevass, aff. dynamique + sorties

Accès autonomes aux centres sociaux

Calais-Basket; ateliers partagés avec les jeunes accueillis à la MECS d'Hardinghen

8 repas festifs

mini-transfert "vélo-écolo" et séjours vacances



599 RDV médecins généralistes

1071 RDV médecins spécialistes

1312 séances Kiné

171 jours d'hospitalisation



3.66/4



3 Conseils Vie Sociale

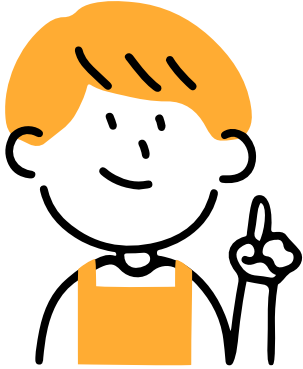


#### Nouveau!

Gestion de 12 logements Habitat inclusif\_rue de Valmy à Calais sur modèle Aide Vie Partagée animation: Anne et Vanessa



## Pôle Foyers de Vie dirigé par Cathy Belkala

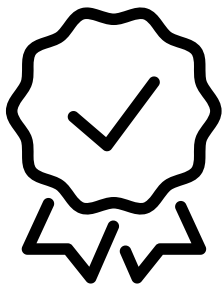


- **+5 places** depuis Octobre
- **69 habitants**; dont **54%** ont plus de 50 ans.
- **32 personnes** ont fait de l'accueil temporaire parmi elles, **26** attendent pour vivre en foyer de vie
  - **2 départs** vers l'EHPAD Arnoul d'Ardres; pour **4 entrées** et, **3 mouvements internes** de Balinghem vers Ardres (cf. projets personnalisés)
  - **85.81%** d'occupation à Ardres vs **100%** à Balinghem

95 % Handicap intellectuel

46 % troubles du comportement productifs ou silencieux

36% troubles psychiques



3.80/4



Dispositif Autonomie  
Studios et colocation

Dispositif  
Foyer de Vie inclusif

Dispositif  
Rythmes différenciés

Balinghem

Ardres

3

3

Conseils Vie Social spécifiques

+ 1 CVS exceptionnel

+ 1 CVS de pôle





## Pôle 3A dirigé par Audrey Alazard

### 1. à Fréthun, le CAJ et le SAT

- **35 femmes et 54 hommes adultes accompagnés par le CAJ "Les mésanges"; 79.61% d'occupation**

79 vivent en famille; 5 en famille d'accueil; 4 chez des proches; 1 en clinique; 39 n'ont pas de mesure de protection.

19 ont un trouble du neuro-développement de type Autisme.

100% ont un handicap intellectuel.

24 font des séjours d'accueil temporaire en foyer de vie.

1 adulte fait un service civique de plusieurs mois.

1 adulte est accompagné, par ailleurs, par le Samo.

Tendance à un public qui relève davantage d'un accueil en EAM.

- **22 personnes accompagnées sur les 10 places de SAT "Horizon"-CD62; 81.85% d'occupation**

- **5 personnes accompagnées sur les 2 places SAT "Horizon"-ESAT; 46.89% d'occupation**



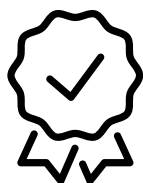
Dispositif Carpe Diem  
ou rythmes différenciés

Dispositif  
Autisme

Dispositif  
Ouverture/Inclusion



## Montée en charge Club des Loisirs



3.79/4



3



5 Conseils Vie  
Sociale

Projet  
Après-parents

page 14



## 2. à Calais, la PFR "le Répit des aidants"



### Mission 1 : Accueil, information et conseils

188 aidants renseignés par téléphone

### Mission 2 : Écoute et soutien individuel

- 446 heures d'entretien (sans psychologue)
- 87 entretiens privés avec le psychologue
- 48 entretiens privés avec l'assistante sociale

### Mission 3 : Formation des aidants et/ou couple aidant-aidé

#### 66 heures de formation à :

Droit aux vacances; aides sociales; gestion du patrimoine; programme Barkley TDAH Top; mesures de protection des majeurs; troubles du comportement alimentaire; autisme; troubles du comportement.

### Mission 4 : Activités partagées

#### 107 activités:

cuisine, manuelles, extérieures, sport, médiation animale

### Mission 5 : Séjours de répit

#### pas de séjour programmé, faute de budget

alternative d'une délocalisation de la PFR, en gîte, qui offre du lâcher-prise

### Mission 6 : Accès au répit

#### 96 heures de relayage à domicile

#### 223 heures d'accès au répit

par le yoga, la sophrologie, la réflexologie, la balnéothérapie, la socio-esthétique, la médiation équine





## Pôle médicalisé dirigé par Sabine Roux

### Domaine Arc-en-Ciel

#### EAM

- 19 habitants à l'année; [GIR2+GIR3] en majorité
- 9 personnes ont fait de l'accueil temporaire
- 14 personnes font de l'accueil de jour
- 4 départs pour 3 entrées

1 décès; 2 mouvements vers MAS; 1 départ vers UVCD de Samer vs 2 entrées vers EAM avec Hébergement et 1 entrée EAM en Adj.

- 90.04% d'occupation



15 personnes en attente



#### MAS

- 17 habitants à l'année; GIR2 en majorité
- 4 personnes ont fait de l'accueil temporaire
- 5 personnes font de l'accueil de jour
- 2 départs pour 4 entrées

2 décès

- 88.30% d'occupation



18 personnes en attente



#### 6 axes de travail au projet d'établissement

- renforcer la logique de parcours dans l'accompagnement;
- promouvoir l'autodétermination
- développer la CAA
- promouvoir l'habitation aux soins
- adopter la posture relationnelle inspirée de l'humanité
- faire du Domaine Arc-en-Ciel un lieu de vie porteur d'envies
- mieux comprendre et accompagner la clinique de l'autisme
- Poursuivre la transmission de savoir-faire pour accompagner les fins de vie



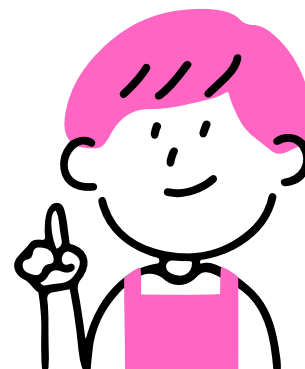
3.73/4



3  
Conseils Vie Sociale

## Pôle Services dirigé par Isabelle Moizan

- **124 adultes accompagnés par le Samo**  
60 femmes et 64 hommes
- plus précisément,
  - **SAVS : 88 personnes accompagnées**
  - **SAMSAH: 36 personnes accompagnées**
- **1/3 des adultes sont cérébrolésés**
- **70% ont un handicap intellectuel**
- **98.53% d'occupation au SAVS vs 99.72% au SAMSAH**



**Pôle à l'initiative du Réseau Parentalité et situations de handicap du Calaisis**



*pas de Conseil de la Vie Sociale mais:*

- des réunions d'expression
- un Comité de Loisirs et Culture
- un Comité "Projetta ta voix"

**En 2026,  
le Pôle Habitat absorbera le Pôle Services.**

## Le point sur les CPOM

Nos 2 CPOM, l'un contracté avec l'ARS Hauts-de-France, l'autre contracté avec le Conseil Départemental 62 (et l'ARS) ont échus le 31.12.2025. **Les objectifs ont tous été atteints et optimisés**, dont une extension de l'offre d'accompagnement (cf. partie 1).



**Côté ARS**, quelques exemples de nos actions remarquables:

- portage des contrats Ambassadrice Transformation de l'Offre et Référente parcours 360;
- Com360: 1ère présidence de l'association des associations porteuse et animation des Staffs 360 avec LVA
- notre assiduité aux instances PAG; PTSM Littoral
- évaluations HAS des ESMS
- transformation des ESAT
- renouveau du partenariat avec le CH Calais
- recherches-actions Santé : Dima et PowerPid; ma s@nté 2.0
- actions prévention Santé et dépistages accessibles régulières
- coordination des parcours diagnostiques Edap
- ouverture de la PFR "Le Répit des aidants"
- ouverture des classes Autisme et CdC Unée

**Côté Département**, quelques exemples de nos actions remarquables:

- implication dans la dynamique SPDA
- ouverture de la Résidence Opale = habitat inclusif de 12 logements et travaux amorcés pour l'ouverture d'un habitat inclusif mixte PAXPH à Guines
- co-animation de la Plateforme territoriale d'aide aux aidants
- évaluations HAS de nos ESMS
- Léa Heux, ASS, devient éclaireur pour la MDPH



- une équipe-support au siège remodelée
- le DUI Imago déployé dans tous les ESMS
- 80% de maturité atteinte par l'association en matière de protection des données personnelles (diagnostic réalisé par Extern-DPO au 31.12.2025)
- des plans de gestion des risques davantage maîtrisés
- des investissements RSE pour répondre, notamment, à nos obligations du Décret tertiaire pour la décarbonation de nos activités
- le lancement d'un groupe de travail sur la réorganisation de notre réflexion éthique
- le lancement, pour 2026, d'une nouvelle commission associative "Tous Afapei" avec 100% des membres accompagnés par nos ESMS

**Nos deux CPOM sont prorogés un an;  
nouvelles négociations prévues au second semestre 2026.**

6

**sans oublier...**

**Le parrainage du GEM du Dragon**



**GROUPE  
D'ENTRAIDE  
MUTUELLE  
DU DRAGON**



**Le projet amorcé d'une crèche à Oye-Plage.**

**Le diagnostic Viabilité, par CdC Conseil, de l'organisme formation CRDC**



**Le travail des fonctions d'appui et de réseau du siège aux ESMS:**

**RH, accueil et secrétariat, Qualité, Informatique, Gestion administrative et financière, transport, recherche et développement, communication...**



**Mention spéciale à Vincent Orient pour ses suivis de chantier**



[www.afapei.org](http://www.afapei.org)